



CONFEDERACIÓ
ASSOCIACIONS
VEÏNS I CONSUMIDORS
COMUNITAT VALENCIANA
CAVE-COVA



12500 VINARÒS

Associació de Veïns
de Vinaròs **Migjorn**

www.avmigjorn.org

avmigjorn@gmail.com

RETRAT DEL DEPARTAMENT DE SALUT DE VINARÒS

VINARÒS, DESEMBRE 2017

Des de la primera reunió que en la que vàrem participar en el Consell de Salut del Departament l'any 2009 en representació de la Confederació d'Associacions de Veïns i Consumidors, a més a més d'una bona llista de reivindicacions (centres de salut, més personal, llistes d'espera, etc., etc.), una de les nostres demandes en les quals hem insistit més ha estat la de què ens facilitassen les memòries corresponents a l'activitat desenvolupada pel Departament. Volíem veure dades concretes del seu funcionament, finançament i activitats mèdiques.

En el mes de setembre passat la "FEDERACIÓN DE ASOCIACIONES PARA LA DEFENSA DE LA SANIDAD PÚBLICA" (FADSP) ens va fer arribar el seu informe 2017 (XIV Informe) en el que fa una classificació de les comunitats autònomes tenint en compte criteris varis que també són emprats pels sistemes sanitaris mundials. Doncs en aquesta classificació el País Valencià surt com a segon per la cua, sols tenim darrere a Canàries. I el cas és que des de l'any 2009 fins al 2014 ens situa sempre en la darrera posició, mentre els anys 2015, 2016 i 2017 anem alternant la penúltima i l'última respectivament.

La pregunta que ens vam fer és molt senzilla, si el País Valencià està al capdavant de la valoració com devem estar nosaltres? Doncs aquest va ser la inici de l'idea. Llavors ens vam posar a treballar les dades que teníem en el nostre poder. Però no va ser fins el mes de novembre passat que ens van lliurar la del 2016.

Document que mostra una evolució en els darrers 6 anys del nostre Departament de Salut. Evolució a cavall de dues legislatures i dues administracions diferents.

Són tres denúncies, evidències, que volem donar a conèixer públicament:

La primera **SOCIAL** en referència als pobles de les Comarques del Baix Maestrat i Els Ports, que són els que comprenen part del Departament de Salut de Vinaròs. En els moviments del cens i en una comparativa dels dos darrers anys en el que fan referència als censats i residents.

La segona compren la part comparativa referent al tema econòmic. **FINANÇAMENT** del Departament, amb detall de les partides generals que hem pogut extreure de les memòries citades i comparatives fetes en l'àmbit de País Valencià, de la mitjana de les Comunitats Autònomes i també alguna referència a la OCDE.

La tercera és la **SANITARIA** pròpiament dita. Mostra de com han anat evolucionant el número de personal, llits, activitats, hospitalització, etc., etc.

No farem, no podem fer cap valoració de les dades referents a qüestions mèdiques pròpiament dites. Considerem que això caldria que ho fessen els professionals que els corresponga. Sols deixem constància d'elles, pretenem mostrar a la ciutadania com han anat evolucionant i de com, pràcticament el mateix personal, s'ha anat incrementant el volum de càrrega de treball.

Un parell de consideracions més abans de passar al document pròpiament dit.

- Primera: el territori que compren el Departament de Vinaròs és el que formen les comarques del Baix Maestrat i Els Ports. Territori de 2.125,22 Km2 amb sols 40, 82 habitants/Km2, mostra de la dispersió de la població resident.
- I segona: totes les dades que mostrem aquí són dades oficials preses de les Memòries de Gestió del Departament de Salut i de la Conselleria de Salut Universal i Pública del País Valencià i del mateix Departament de Salut de Vinaròs. Altres fonts són l'Institut Nacional d'Estadística i com hem repetit l'Informe de la FADSP de la que ens enorgullim de pertànyer.

Tot i saber que existeixen llistes d'espera de moltes especialitats, quirúrgiques, Rx, ecografies, etc., no podem donar dades perquè no les tenim. Sí que les hem demanat però no han tingut a bé de donar-nos-les.

La reivindicació nostra és del primer dia és que les llistes siguen amb dades reals i sense que hagin tancaments temporals, les volem SEMPRE OBERTES, PÚBLIQUES I TRANSPARENTS.

Per acabar cal dir que hem comptat amb la col·laboració molt estimada i valorada de la representat de la Secció Sindical de CC.OO de l'Hospital, María González de la Riva, imprescindible en la realització d'aquest document.

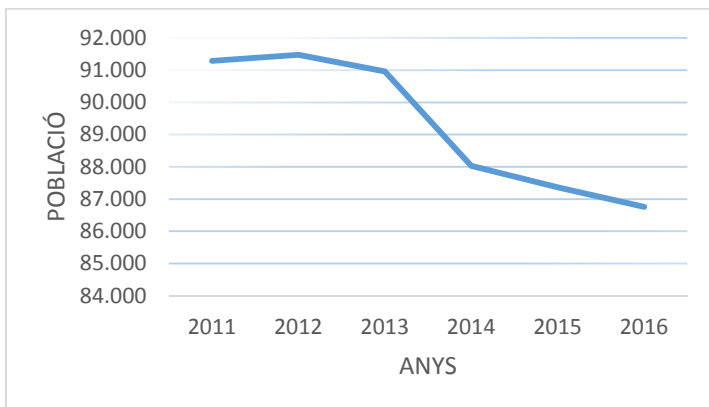
NOTES:

Les diferències entre el número de censats, número de desplaçats i número de SIPs, no els podem ni obviar ni valorar. Cadascuna de les fonts consultades donen uns resultats diferents i nosaltres sols els hem aprofitat per fer els càlculs corresponents. Tot i haver-hi diferències no són substancials perquè puguen variar els resultats.

Tant en les dades econòmiques com en les mèdiques, les caselles que queden en blanc són degudes al fet que no tenim les dades corresponents .

Si amb aquest document propiciem que altres Departaments en facen algun de semblant serà una altra fita que aconseguirem.

1.- LA POBLACIÓ VA DISMINUÏNT DE FORMA SIGNIFICATIVA. MOLT EVIDENT EN ELS DARRERS DOS ANYS.

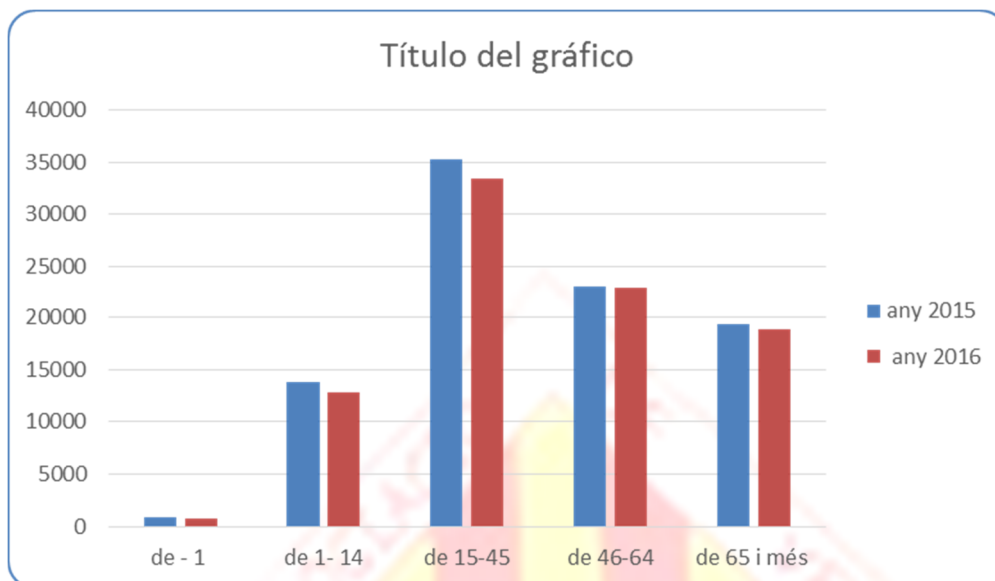


Font: Instituto nacional de Estadística

	<u>Extensió Km²</u>
BAIX MAESTRAT	1.221,32
ELS PORTS	903,90
TOTAL	2.125,22
<u>DENSITAT 2016. 40,82 Hab./ Km²</u>	

Dades de les Memòries de Gestió de la Conselleria de Sanitat Universal i Salut Pública.						
Població agrupada per departament de Salut i la seua situació d'empadronada o no.						
Departament de salut	Població total	% del P.V.	Posició	Empadronats	No empadronats	
					Estada < 1 mes	Estada = > 1 mes
Vinaròs 2015	93.087	1,85%	23 ^º	85.606	6.651	830
Vinaròs 2016	89.672	1,80%	23 ^º	84.404	4.362	906
País Valencià 2015	5.022.662	100%		4.900.742	102.953	18.967
País Valencià 2016	4.970.151	100%		4.861.439	87.113	21.599

Divisió per sexe i edat.- Comparatius anys 2015-2016



Destaquem les de les edats compreses des de 0 fins a 45 anys, ja que les altres pensem que són de caràcter vegetatiu. Esmentar que en els censats la diferència és de sols -601 (vegeu quadre població Departament).

	Homes	Dones	Total	2015	Homes	Dones	Total	2016	diferència 2016-2015
de - 1	431	397	828	0,90%	401	363	764	0,86%	-64
de 1- 14	7.121	6.674	13.795	14,95%	6.622	6.195	12.817	14,44%	-978
de 15- 45	17.972	17.277	35.249	38,21%	17.002	16.417	33.419	37,65%	-1.830
de 46- 64	11.574	11.491	23.065	25,00%	11.532	11.408	22.940	25,84%	-125
de 65 i més	8.773	10.547	19.320	20,94%	8.569	10.257	18.826	21,21%	-494
			92.257	100,00%			88.766	100,00%	-3.491

Dades de les Memòries de Gestió de la Conselleria de Sanitat Universal i Salut Pública.

Xifres oficials de població resultants de la revisió del Padró municipal a 1 de gener

Detall municipal.- Castelló: Població per municipis

	2011	2012	2013	2014	2015	2016
12004 Alcalà de Xivert	8.175	8.218	8.208	7.233	7.255	6.893
12027 Benicarló	26.553	26.677	26.491	26.521	26.403	26.486
12034 Càlig	2.236	2.231	2.130	2.080	2.049	2.020
12036 Canet lo Roig	855	836	817	760	746	724
12037 Castell de Cabres	17	17	15	16	16	17
12042 Catí	850	841	824	787	779	779
12044 Cervera del Maestre	727	716	711	644	653	642
12045 Cinctorres	494	484	459	454	424	418
12061 Forcall	529	522	510	500	476	461
12068 Herbés	59	56	57	54	49	49
12070 Jana, la	787	757	739	733	714	700
12075 Mata de Morella, la	207	211	208	181	176	173
12080 Morella	2.794	2.739	2.724	2.638	2.575	2.504
12083 Olocau del Rei	139	135	133	118	123	118
12087 Palanques	32	31	33	30	31	35
12089 Peníscola	8.094	8.214	8.182	7.457	7.444	7.421
12093 Pobla de Benifassà, la	316	290	254	226	228	209
12091 Portell de Morella	235	234	226	222	218	200
12096 Rossell	1.164	1.160	1.097	1.041	1.020	1.002
12098 Salzadella, la	870	850	817	801	762	751
12101 San Rafael del Río	552	556	546	512	502	483
12099 Sant Jordi	1.111	1.126	1.127	1.078	1.020	970
12100 Sant Mateu	2.118	2.112	2.066	2.031	1.995	1.979
12102 Santa Magdalena de Polpis	848	876	891	830	810	791
12141 Sorita del Maestrat	150	146	140	129	129	124
12112 Todolella	146	148	152	140	140	147
12121 Traiguera	1.686	1.654	1.576	1.531	1.534	1.502
12127 Vallibona	101	100	90	87	85	81
12137 Villoros	50	48	43	42	37	38
12138 Vinaròs	28.508	28.615	28.829	28.337	28.190	28.290
12052 Xert	889	873	862	819	779	754
TOTALS	91.292	91.473	90.957	88.032	87.362	86.761

Font: Instituto nacional de Estadística

Referent als dos darrers anys podem observar que hem patit una davallada en la població total de -3.66% , el País Valencià en general, -1.04 %.

2.- EL DEPARTAMENT ESTÀ MAL FINANCIAT I INFRADOTAT

Si considerem (és considerat per tothom) que el País Valencià està mal finançat, sols cal mirar un poc les dades que mostrem, evidenciant que nosaltres estem encara més a la cua, comparem dades:

FINANCIACIÓ, RECURSOS i FUNCIONAMENT ANY 2016								
MITJANA DE	pressupost sanitari per càpita 2016	llits/1.000 habitants	Quiròfans/100.000 habitants	TAC i RM/milió habitants	% de cesàries per 100 parts	intervencions por quiròfan i any	CMA = % de intervencions quirúrgiques de cirurgia major ambulatòria	urgències por 1.000 habitants
CC.AA.	1.348,65	3,48	9,34		24,90	1.073,67	75,34	542,72
País Valencià	1.233,09	2,70	9,60	29,79	29,50	1.085,42	82,37	556,80
Depart. Vinaròs	803,72	1,75	5,76	11,53	35,87	1188,80	27,82	453,41
diferència amb el P.V.	-429,37	-0,95	-3,84	-18,26	6,37	103,38	-54,55	-103,39
Dades Depart. de Vinaròs	Pressupost	Llits	Quiròfans	TAC/RM	Cesàries	Intvquiròfan	CMA	Urgències
	69.731.134	152	5	1	151	5.944	1.654	39.338

(Les intervencions per quiròfan i any passarà a ser negatiu si obrin el quiròfan pendent.)

PER DONAR POSITIU EN COMPARACIÓ AMB EL PAÍS VALENCIÀ I AMB ELS MATEIXOS HABITANTS, CALDRIA INCREMENTAR ELS NÚMEROS DE LA FORMA SEGÜENT.

	PRESSUPOST	LLITS	QUIROFANS	TAC/RM
INCREMENT DE	37.000.000,00	80,00	3,00	1,00
PER ACONSEGUIR LA MITJANA DE	106.731.134,00	232,00	8,00	2,00
	1.230,17	2,67	9,22	23,05
	-2,92	-0,03	-0,38	-6,74

Gasto per càpita en 2017, calculat a partir dels Pressupostos aprovats per les CCAA par a 2017, Dividida pel nombre d'habitants (cens de població INE)

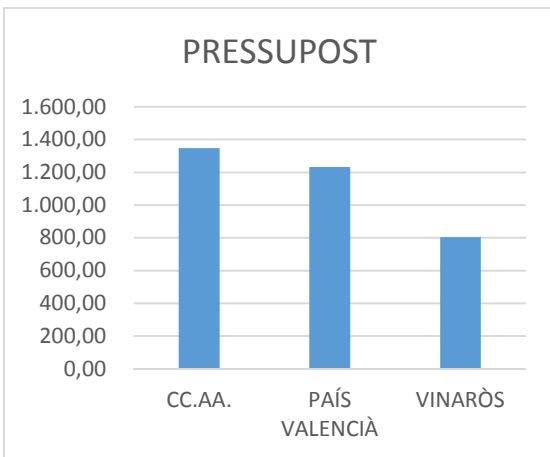
Població P.V. al 01, 01,2017

4.959.968

Departament de salut de Vinaròs al 01,01,2017

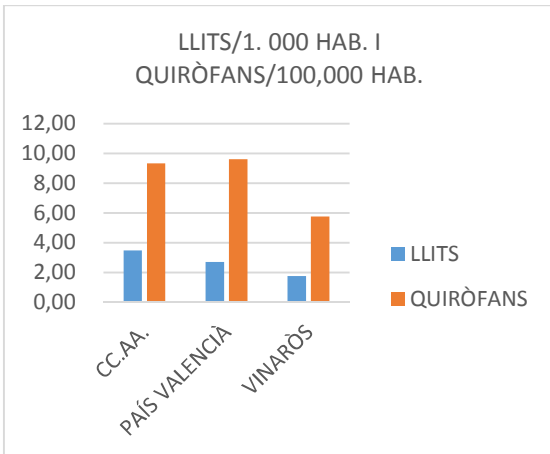
86.761

	Metges d'AE per 1.000 habitants	professionals d'infermeria d'atenció especialitzada per 1.000 habitants	metges d'atenció primera per 1.000 habitants	profesionals d'infermeria - infermeres d'atenció primera per 1.000 habitants
País Valencià	1,68	2,73	0,65	0,63
Vinaros	2,11	3,05	1,03	1,12
Media CCAA	1,87	3,31	0,75	0,67
dades del 2015	metges d'atenció primera		89	
	prof. Infermeria		97	



Quadre molt important atès que mostra el nivell d'inversió que té la Conselleria de Sanitat en el nostre Departament. Molt per davall del pressupost per càpita de la mitjana del País Valencià. Com diem ens caldrien 37 milions d'Euros per assolir la mitjana.

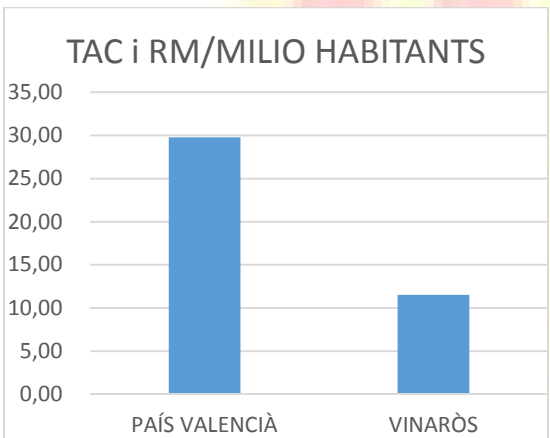
I per descomptat molt més per arribar a la mitjana de les Comunitats Autònomes.



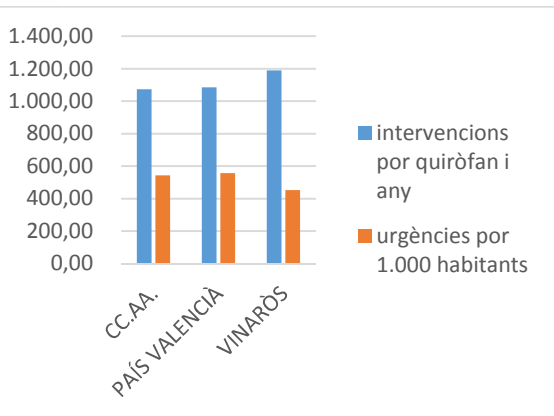
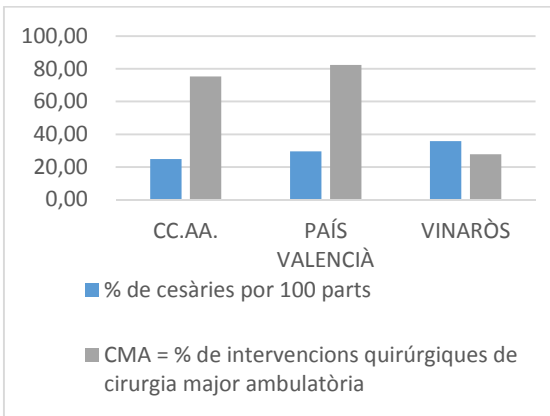
Llits i quiròfans reals que comptem en el Departament que igualment com el pressupost lluny de totes les xifres comparatives d'altres nivells.

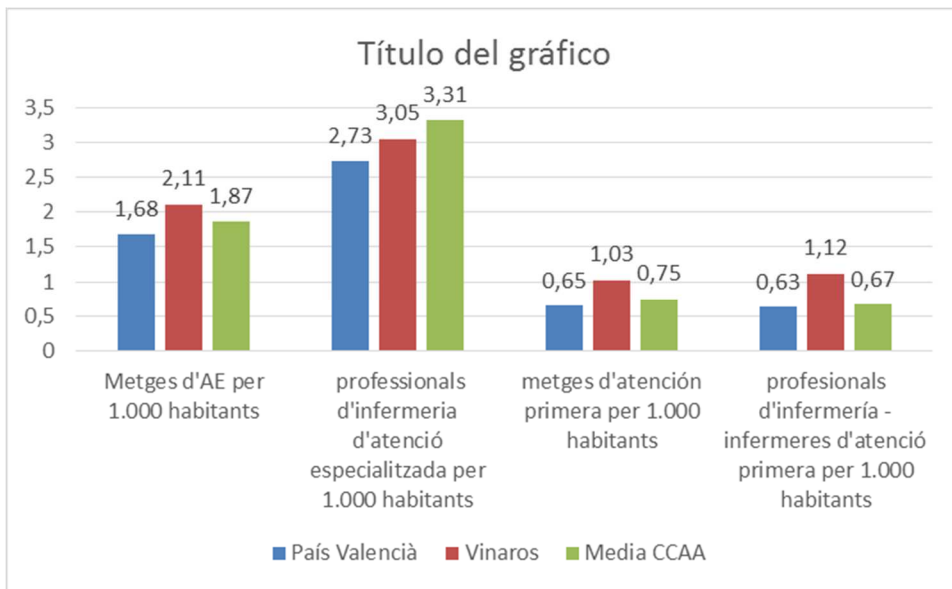
Tant si obrim les habitacions que estan en la tercera planta com si posen en marxa l'altre quiròfan existent en requerim molts més.

Haurà més personal?



Aquest és un dels problemes que quedarà resolt quan la Ressonància Magnètica que ens van prometre siga instal·lada però mentre, els pacients han de seguir anant a Castelló.





No hem perdre de vista que som un hospital perifèric i distant en 80 Km. del nostre de referència. I malgrat que els números surten per sobre de la mitjana, la plantilla sols cobreix un 52% (54 de 102) dels serveis de la oferta assistencial autoritzada (cartera de serveis) del Centre.

La ràtio **infermeria/medicina** del nostre departament és de: 1,87, també molt lluny de la mitjana de l'OCDE de 2,8. Tot i això en la C.E. la ràtio que recomanen és de 4

Per acabar aquest capítol farem una altra referència a l'informe de Gestió de la Conselleria del 2016:

Volumen de almacenamiento de información					
<i>Centros de Procesos de Datos</i>					
Centro de procesos de datos	Capacidad total GB	Capacidad libre		Capacidad ocupada	
		GB	%	GB	%
H. Comarcal de Vinaròs	28.467,20	1.024,00	4%	27.443,20	96%

Cal dir que no som els últims en aquest tema, però tampoc estem al capdavant, evidentment. El marge que ens queda és penós i potser puga significar un col·lapse si no posen solucions ràpidament.

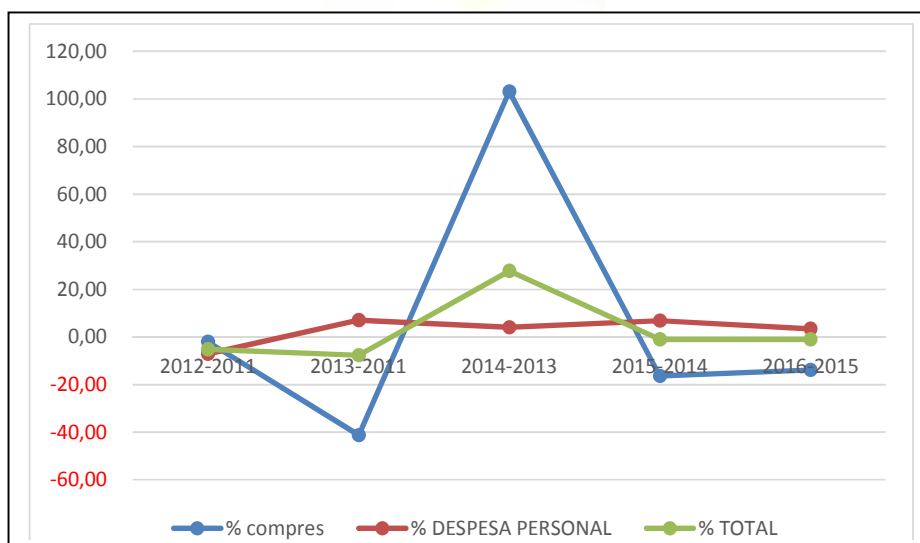
Tots els departaments de salut tenen portals propis d'internet en la pàgina de la Generalitat Valenciana. **Tots menys el de Vinaròs!**

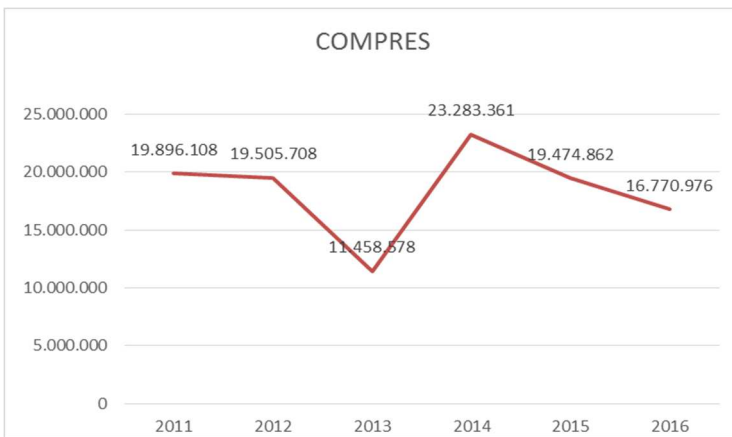
<http://www.san.gva.es/web/comunicacion/webs-departamentos-de-salud>

VEIEM TAMBÉ COM HAN EVOLUCIONAT ELS NÚMEROS

COMPRES I DESPESES	2011	2012	2013	2014	2015	2016
60 COMPRES	19.896.108	19.505.708	11.458.578	23.283.361	19.474.862	16.770.976
600 Productes farmacèutics			0	0	0	10.211.062
601 Material sanitari consum	19.896.108	19.505.708	11.458.578	23.283.361	19.474.862	3.590.935
601,1 implantes, ortesis i pròtesis			343.989	485.062	906.857	417.343
601,2 resta material sanitari de consum			11.114.589	22.798.299	18.568.005	3.173.592
607 Treballs realitzats altres empreses			0	0	0	2.415.894
60X resta compres				0		553.085
62, SERVEIS EXTERIORS	0	0	387.894	2.449.308	2.436.106	2.056.034
subministraments				2.449.308		941.153
resta serv. Exteriors			387.894			1.114.881
64, GASTOS DE PERSONAL	43.707.836	40.626.965	43.527.571	45.301.331	48.405.978	50.071.893
INVERSIONS	0	161.648	305.800	138.988	163.483	832.231
TOTAL (més inversions)	63.603.944	60.294.321	55.679.842	71.172.988	70.480.429	69.731.134

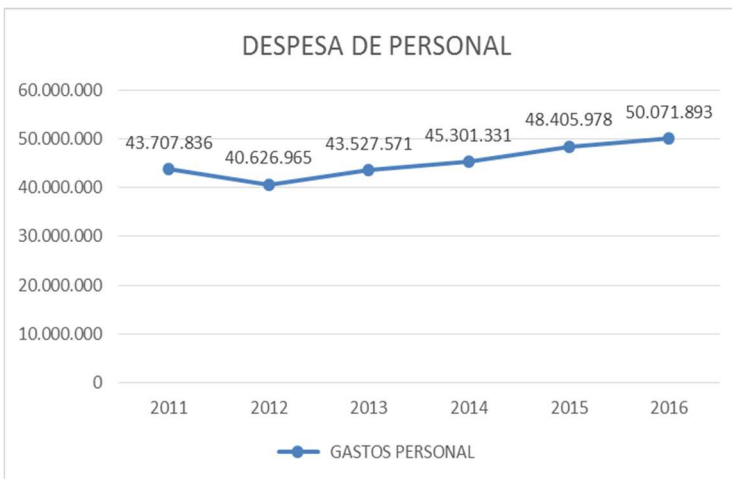
DIFERÈNCIA ENTRE ANYS CONSECUTIUS					
	2012-2011	2013-2011	2014-2013	2015-2014	2016-2015
COMPRES	-390.400	-8.047.130	11.824.783	-3.808.499	-2.703.886
%	-1,96	-41,26	103,20	-16,36	-13,88
GASTOS PERSONAL	-3.080.871	2.900.606	1.773.760	3.104.647	1.665.915
%	-7,05	7,14	4,08	6,85	3,44
TOTAL	-3.309.623	-4.614.479	15.493.146	-692.559	-749.295
%	-5,20	-7,65	27,83	-0,97	-1,06



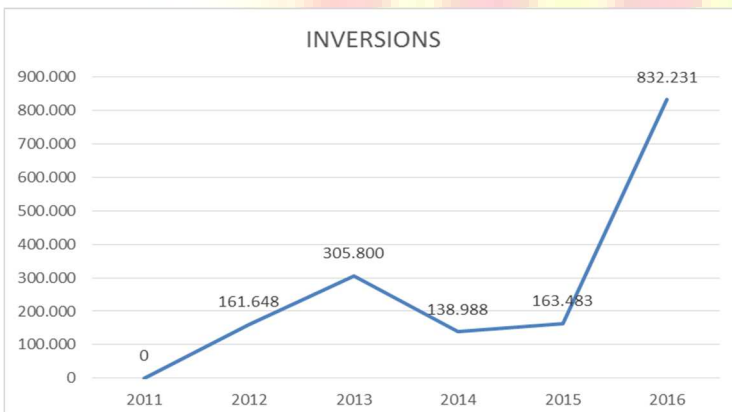


En el capítol de COMPRES que és evident la gran davallada de l'any 2013 (-41.26%) en plena crisi. Podem intuir un ajornament dels pagaments o de la seua comptabilització per vés a saber quin motiu. Cal estimar la reducció en els anys 2015 i 2016.

Si anem mancats d'inversió en que s'han estalviat aquests diners?.

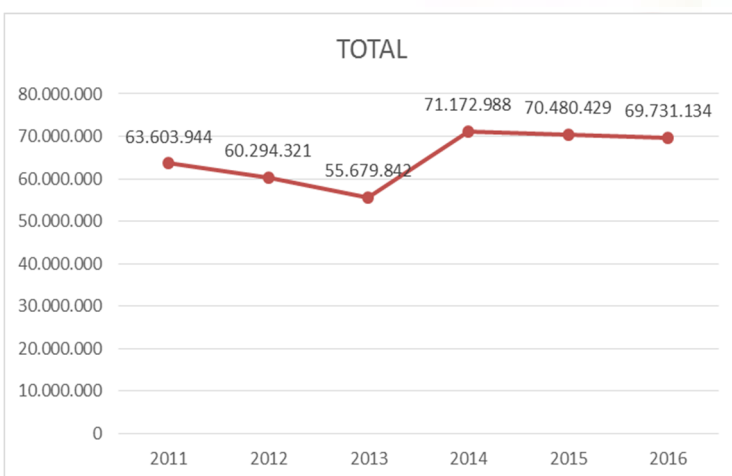


La DESPESA DE PERSONAL. Llevat de la diferència entre el 2011-2012 que va representar una baixada de 3 Milions d'euros, ha augmentat de forma progressiva. En un percentatge que no representa per a res l'augment que han tingut els treballadors d'acord amb el seu Conveni Col·lectiu. L'augment d'aquesta partida no pot correspondre a les noves contractacions.



Cal reconèixer l'augment significatiu d'aquesta partida tan important. Inversions que han de ser les revitalitzadores de la sanitat en el Departament.

Pel que representa i per la diferència amb la mitjana del P.V. i pel temps que portem sense, no pot deixar de créixer.



La tendència general de les despeses presenta una davallada en els anys 2011, 2012 i, sobre tot, el 2013. El 2014 és d'una remuntada espectacular i els posteriors tornen a marcar el degoteig continu.

3.- LA CÀRREGA DE TREBALL AUGMENTA MENTRE NO S'INCREMENTEN ELS RECURSOS HUMANS I MATERIALS.

CAL REMARCAR QUE EN LES MEMÒRIES DE GESTIÓ DELS ANYS 2015 I 2016, QUE PUBLICA LA CONSELLERIA DE SANITAT UNIVERSAL I SALUT PÚBLICA, FIGUREN QUE LES PLACES GESTIONADES PER LA CONSELLERIA EN EL DEPARTAMENT DE VINARÒS SON DE 996 I 1.019 RESPECTIVAMENT. XIFRES DISTANTS DE LES QUALS DONEN EN LES MEMÒRIES DE GESTIÓ DEL PROPI DEPARTAMENT

PERSONAL A CÀRREC DEL DEPARTAMENT DE SALUT DE VINARÒS

	2011	2012	2013	2014	2015	2016
Personal TOTAL	819	819	836	836	856	
Hospital			569	569	586	617
Primària	819	819	235	235	241	
P. formació			32	32	29	30

	Pers. directiu		P. Facultatiu		P. Sanitari no facultatiu		P. no sanitari		P. Formació
	Esp.	Prim.	Esp.	Prim.	Esp.	Prim.	Esp.	Prim.	
2011	4		231		406		178		
2012	4		231		406		178		
2013	3	1	130	91	307	99	129	44	32
2014	3	1	130	91	307	99	129	44	32
2015	4	1	134	89	322	97	126	54	29
2016			135		325		127		30

	2011	2012	2013	2014	2015	2016
LLITS	132	139	139	139	152	152
ACTIVITAT HOSPITALITZACIÓ						
Ingressos programats	1.751	1.880	1.562	1.709	1.529	1.475
Ingressos urgents	4.466	4.504	4.513	4.709	5.021	5.116
TOTAL INGRESSOS	6.217	6.384	6.175	6.438	6.550	6.591
Estances	32.228	33.397	32.817	34.560	35.430	34.708
èxitus	237	241	242	231	279	270

ACTIVITAT QUIRÚRGICA						
Sala de parts i quiròfan	2011	2012	2013	2014	2015	2016
Total parts	727	634	595	584	585	572
via vaginal	551	473	429	456	456	421
cesàries	176	161	166	188	129	151
CMA			3.343	3.975	1.645	1.654
TOTAL ACTIVITAT QUIRÚRGICA						
Programades + urgents	5.193	5.507	5.866	6.744	6.018	5.944
èxits perioperatoris	20	22	19	32	19	21*

* dades de l'avanç de memòria de gestió 2015/2016. No estan en la memòria específica del 2016

HOSPITALITZACIÓ A DOMICILI	2011	2012	2013	2014	2015	2016
Pacients totals						2.172
sessions totals						8.178
ACTIVITAT EN CONSULTES (hospital)						
Primeres consultes	36.967	36.300	39.570	40.156	41.448	43.414
successives	67.700	68.676	60.464	67.558	68.653	80.898
Tècniques en consulta	23.698	22.927	8.313	18.897	19.912	
Consultes totals	128.365	127.903	108.347	126.611	130.013	124.312
SERVEI D'URGÈNCIES (Hospital)						
Total	34.589	33.162	34.631	36.049	37.039	39.338
Ingressos	3.920	4.043	4.175	4.248	4.527	4.540

ACTIVITAT DIAGNÒSTICA	2011	2012	2013	2014	2015	2016
Anatomia patològica						
Biòpsies	6.071	6.079	6.696	7.283	6.486	6.430
Imatge						
Mamografies	2.033	2.045	1.698	1.835	1.894	645
Rx (convencionals)	59.255	59.147	61.170	60.106	60.130	62.048
TAC	6.426	5.010	6.554	7.180	7.644	8.835
COLONOSCÒPIES						1.044
ECOGRAFIES	6.674	6.053	7.199	8.383	7.588	

FISIOTERÀPIA						
sessions totals			126.943	119.868	72.286	68.998

LABORATORI						
Pacients	203.431	182.279	196.470	207.977	218.124	217.307*
Determinacions	1.269.668	1.196.630	1.418.430	1.545.704	1.673.258	1.822.712*

* dades de l'avanç de memòria de gestió 2015/2016. No estan en la memòria específica del 2016

PRIMÀRIA	2011	2012	2013	2014	2015	2016
Consultes TOTALS realitzades						922.516
Consultes MFC			352.713	359.785	17.117	367.187
PEDIATRIA			60.839	60.565	2.703	126.815
INFERMERIA			324.787	345.863	19.333	306.683
ATENCIIONS MÈDIQUES PER CENTRES EN ATC						75.418
FISIOTERÀPIA			18.824	18.549	9.836	17.221
MATRONES			11.294	11.321	632	11.221
PEL TREBALLADOR SOCIAL			6.290	6.171	880	5.869
UCA			9.019	8.585	2.092	8.599
CSSYR			15.101	13.956	8.888	13.333
ODONTOLOGIA			7.598	7.502	966	4.280
INTERCONSULTES						39.571

RESUM I CONCLUSIONS DE L'INFORME QUE HEM PRESENTAT.

CONSIDERACIONS, PREGUNTES I SUGGERIMENTS.

1) DEMOGRÀFIC.

- a) La disminució d'habitants de les comarques que engloba el Departament de Salut de Vinaròs és més que evident. -3.66% mentre al P.V. la baixa és del -1.04%
- b) Molt significatiu que el nombre més gran de persones que abandona la zona siga la del grup de 15 a 45 anys.
- c) És molt notoris el descens dels naixements.
- d) En població, pràcticament baixen tots els pobles menys en Benicarló i Vinaròs que repunten però, molt poc.
- e) Cal remarcar la densitat de la població és de 40,82 habitants/Km²
- f) La gran quantitat de població no empadronada d'estada superior a 1 mes també fluctua molt i presenta una baixada molt important de la població estable en els darrers dos anys.
- g) En les dades no es té en compte en cap moment la gran afluència de turisme que tenim en la zona amb centres de gran acollida com són Peníscola i Alcalà de Xivert (Alcossebre). Que si bé hi ha centres ambulatoris i un pla de reforç per l'estiu, en els números que afecten el departament no els veiem considerats.
- h) Voldríem veure dades d'urgències de l'hospital períodes diferents, sobre tot de l'estiu.

2) FINANÇAMENT, RECURSOS I FUNCIONAMENT ANY 2016

- a) Base per saber en quin lloc estem i com ens han tractat fins ara. Indiquem en els quadres corresponents i de forma explícita tant en dades com en els gràfics les xifres comparatives amb la mitjana dels Departaments del P.V. i d'Espanya. A més a més unes dades comparatives de serveis mèdics.
 - i) Com és possible que la inversió per càpita en recursos sanitaris anem 429,37 € per baix de la mitjana del P.V.- Tal com indiquem, ens caldrien 37 milions més en el total de despeses per a poder arribar-hi.
 - ii) De llits ens caldrien 80 més. Encara que posen operatius els llits que tenen en la tercera planta (16 aprox.) encara quedarem lluny.
 - iii) De TAC i RM ens caldria un més. Amb la RM promesa sí que entrarem en la mitjana.
 - iv) En les INTERVENCIONS per quiròfan i any, anem per sobre de la mitjana, donat als pocs quiròfans que estan actius actualment i que també indica una saturació dels mateixos. Si posen en marxa el que actualment existeix però, no està operatiu, els números esdevindran també negatius.
 - v) Cosa curiosa és que amb les urgències també anem per davall de la mitjana. El que no ens diuen és el temps d'espera que han de suportar aquells que van a aquest servei.

- b) El primer quadre demostra que l'àrea sanitària del Maestrat té menys recursos que la resta del PV, però sols dona el 52% dels serveis que consta l'OFERTA ASISTENCIAL AUTORITZADA (Cartera de Serveis) del Centre. **En aquest cas el problema del Maestrat no seria el nivell de recursos sinó el percentatge de serveis que dona (52%) que potser és massa poc per un Departament que es troba a 80 Km de l'Hospital de referència** (si es pot considerar al de Castelló com a tal, perquè també va molt just i per bastants serveis ens dirigeixen al de la Fe).
- Llavors es confirma el deteriorament del servei sanitari que tenim aquí a causa de la manca de recursos de tota mena. Tot comparant les dades amb la resta del PV i d'Espanya.
- c) Així doncs potser caldria saber per part de la Conselleria de Sanitat qüestions com aquestes:
- i) Quin percentatge de serveis sanitaris i recursos hi ha a cadascuna de la resta de Departaments del PV?
 - ii) Perquè al nostre Departament el percentatge de serveis sanitaris que es donen no és superior a l'actual?
- d) INFORMÀTICA.- La pregunta en referent al volum de dades d'informació informàtica és obvia. ¿Com és possible que encara estiguem així?. ¿Com ens van deixar? L'afirmació és obvia, tot el P.V. està en les últimes, ¿quina herència ens varen deixar els anteriors administradors?. ¿Quanta inversió ens caldrà per a poder anar endavant?
- i) De la pàgina web no cal ni parlar. No hi ha personal en la Conselleria ni el Departament que pugua perdre temps en fer un portal de transparència, participació i informació.
- e) Tal com es pot veure en el **quadre general de despeses** han fluctuat de forma molt diferent. Repetirem pràcticament el que senyalem en l'informe, donant per sabut que no tenim més dades de les que presentem.
- i) COMPRES I SERVEIS. Grup 60.
 - (1) L'intent de minorar la despesa queda consolidada el 2013 amb una reducció notòria, però que es recupera el 2014 doblant-se la de l'any anterior. Tanta variació no es pot donar de forma casual però tampoc donarem cap sentència. Tot i que ens imaginem que les eleccions del 2015 devien tenir quelcom a veure.
 - (2) L'any 2016 hi ha una baixa important de quasi 3 milions d'euros. ¿A què és donada?. Si hi ha una bona administració i per tant s'han estalviat, ens agradaria saber en què.
 - ii) DESPESES DE PERSONAL. Grup 64.
 - (1) Llevat l'any 2012 que van baixar 3 milions d'euros, la resta d'anualitats l'increment és continu. ¿A què devia ser deguda aquesta baixa tan important?.
 - (2) A partir d'aquest any els augments d'aquesta partida són del 7,14%, 4.08%, 6.85% i 3.44%. Els augments en els sous del personal del Departament segons conveni no creiem que siguin tan elevats. A què són deguts, ja que persisteixen en el temps.
 - iii) INVERSIONS.
 - (1) No cal dir que venim d'una època en què les inversions eren mínimes. Esperem que la tendència que marquen els darrers anys i les promeses que ens han fet des de la Conselleria siguin una realitat.
 - iv) TOTAL. Va minvant progressivament.
 - (1) La tendència és el resum dels anteriors capítols i queda patent la gran quantitat de diners que es destina a la sanitat en aquesta comarca però, com queda anteriorment justificat el quadre comparatiu, encara estem en més de 400 € per sota de la mitjana de la inversió per càpita en sanitat en el País Valencià.

3) LA CÀRREGA DE TREBALL AUGMENTA MENTRE NO S'INCREMENTEN ELS RECURSOS HUMANS NI ELS MATERIALS.

Això podria ser interpretat per l'hospital com un increment de l'eficiència del centre (cosa que li vàrem sentir dir a la directora el darrer dia que vam estar), en definitiva es podria interpretar com que; "si disposem de menys recursos però curem igualment als pacients, és perquè treballem millor que altres centres".

Però la trampa ací la podem trobar també amb l'anàlisi qualitatiu de les dades corresponents al temps que tarden en ser atesos els pacients, el temps de les intervencions i els seus resultats. Preguntes que ens donarien respostes del perquè.

Si tenim menys recursos que altres centres, sols podem fer la mateixa feina que altres centres si reduïm el temps de tractament, d'anàlisi, d'operacions quirúrgiques, d'estances en internats i d'assistència als internats (perquè obliguem a les famílies a assistir-los). Les respostes a aquestes preguntes relaxarien aquestes deficiències.

La reducció de temps del treball així feta fa que l'evolució dels tractaments no pugui estar tan controlat, que les operacions quirúrgiques hagen de ser de casos més simples i que no gasten tant de temps possiblement per manca de dotacions tecnològiques dels quiròfans. Que les estances d'hospitalització dels pacients hagen de ser més curtes reduint així el control de l'evolució de la recuperació del pacient. I que els pacients i familiars s'hagen de veure obligats a desplaçar-se i residir lluny de casa en haver de ser tractats i internats en centres d'altres Departaments amb l'augment de la despesa que suposa per pacients i famílies.

En definitiva, demostrar que la manca de recursos humans i materials de la nostra zona respecte altres es tradueix en manca de qualitat del servei respecte a altres zones del PV o resta d'Espanya

a) PERSONAL

- i) Tenim un parell de quadres, un amb els totals que ens indiquen que el personal va augmentant de forma progressiva així en general però, si entrem en el segon, veiem que en el personal facultatiu l'increment és minso, igual que en els facultatius de primària. Som conscients de la dificultat que porta convèncer algun metge perquè vingui a aquest Departament. Si també ho és la Conselleria, ¿que fa per posar-li remei?. Si no volen vindre més metges, ¿com poden convèncer-los de l'atractiu del lloc que els espera?.
 - ii) Del personal no facultatiu queda també demostrat en la comparativa com quedem.
- b) La resta de quadres és indicatiu de l'augment de la càrrega de treball que s'incrementa en el decurs dels anys.

Creiem que l'estudi evidencia tot allò que hem estat dient durant anys: Que les xifres mostren que la nostra comarca és l'última en tot, en recursos d'inversions, de materials i equips, de personal i de dotacions, i amb molta diferència amb la resta dels territoris. Tot açò implica, que malgrat que paguem els mateixos impostos tenim un servei sanitari molt inferior.